

L'EXPRESS

Le bulletin d'information du CISSS des Îles

ÉDITION PRINTEMPIÈRE

Centre intégré
de santé
et de services sociaux
des Îles

Québec 



Mot de la PDG

C'est le printemps et déjà, on sent l'effervescence de la belle saison à venir. Plusieurs secteurs du CISSS des Îles sont également en effervescence en préparation de la visite d'agrément qui aura lieu dans la semaine du 12 mai.

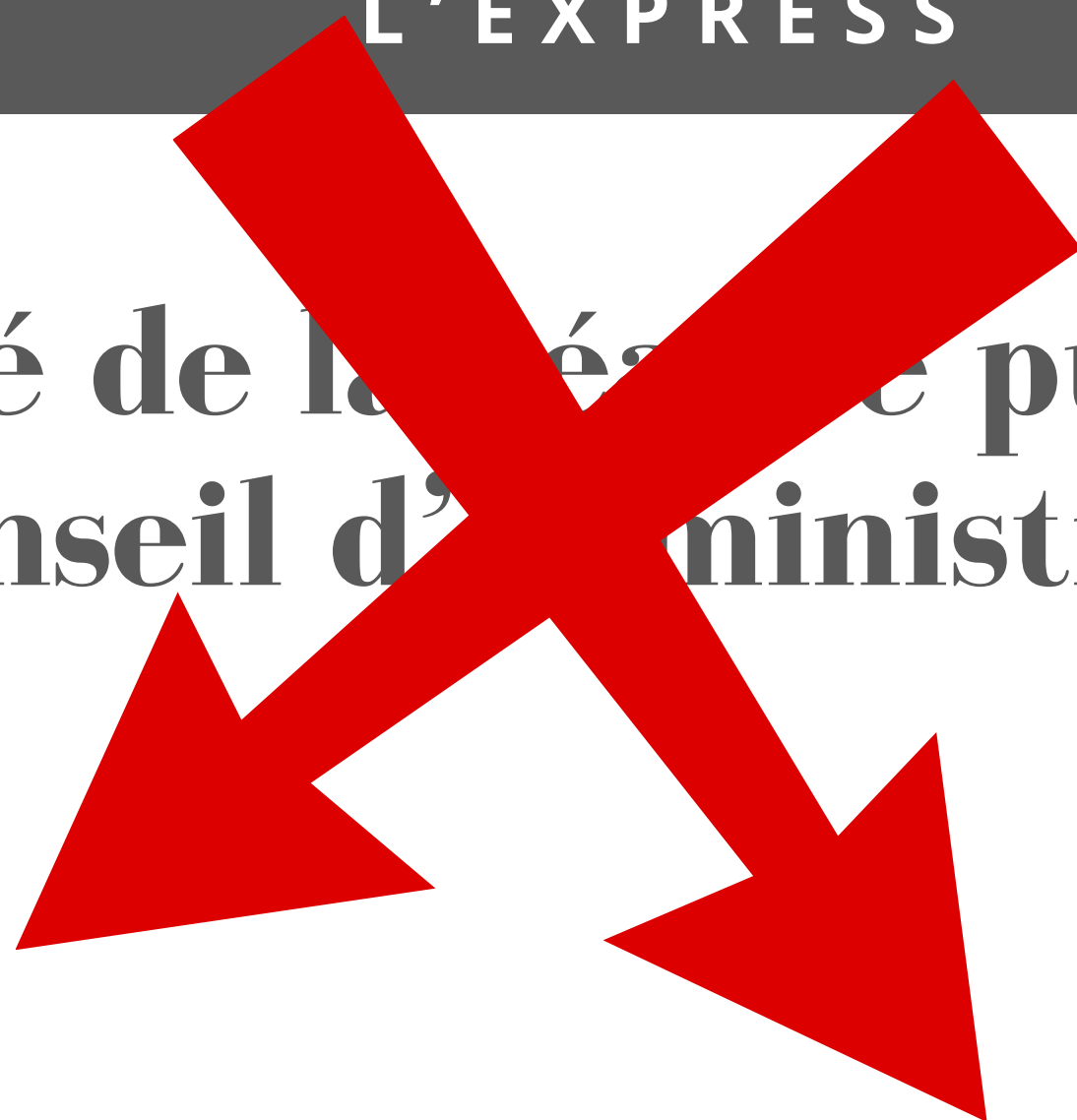
Les visiteurs viendront évaluer les pratiques du CISSS des Îles dans plusieurs secteurs, soit : le leadership, la santé publique, le plan de mesures d'urgence, la télésanté, la prévention et le contrôle des infections, le retraitement des dispositifs médicaux réutilisables ainsi que la gestion du circuit du médicament. Nous serons donc très nombreux à être impliqués dans la préparation de cette visite et je remercie d'avance tous ceux qui y mettront les efforts requis, en plus de leurs activités quotidiennes. Il est important que le CISSS des Îles puisse démontrer auprès de la population qu'il offre des services sécuritaires et de qualité, et selon les meilleures pratiques.

À nouveau cette année, le CISSS des Îles a soumis une candidature aux Prix d'excellence du réseau de la santé et des services sociaux pour le projet d'équipe de code en mesures d'urgence. C'est le 23 mai prochain que nous saurons si le CISSS est retenu à titre de lauréat. D'ailleurs, je vous encourage tous à soumettre des candidatures aux différents concours qui s'offrent à nous, que ce soit de la part des ordres professionnels ou d'autres organisations. Nous faisons de très beaux projets ici aux Îles, et je suis toujours fière d'avoir l'occasion de faire rayonner notre CISSS sur les scènes régionale ou provinciale.



Sophie Doucet
PDG du CISSS des Îles

Résumé de la séance publique du conseil d'administration



Prochaine séance publique du conseil d'administration : 24 avril 19 h à la salle 3307 du 3e étage de l'hôpital

Rencontre des gestionnaires Les bons coups retenus:



Lors des plus récentes rencontres des gestionnaires a été souligné le travail de gestion de lits notamment par les équipes de l'UMC et de l'urgence, également au CHSLD, pour ramener une régulation de la situation.



La proactivité de l'équipe des ressources humaines pour prévoir les besoins de main d'œuvre estivale a été mentionnée.



Les initiatives de l'équipe de la cafétéria comme l'offre du menu spécial de la St-Valentin, couronné de succès, ne sont pas non plus passées sous silence. L'alliance avec le comité Santé Mieux-Être pour la promotion d'évènements spéciaux a aussi été relevée.



Les activités intergénérationnelles du CHSLD Eudore-LaBrie ont été digne de mention, que ce soit avec l'apport de la garderie Le jardin des étoiles ou les participants au programme La route du boulot du Carrefour Jeunesse Emploi.

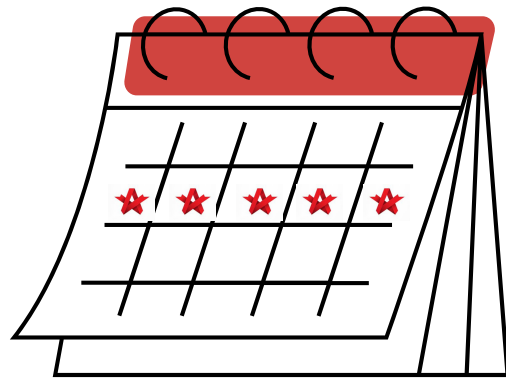


La nomination de l'équipe de code aux Prix excellence du réseau, l'intention par Agrément Canada de la citer comme pratique exemplaire et son travail de qualité et efficace en diverses situations d'urgence a aussi été sujet de félicitations.



Agrément Canada

Se préparer à recevoir les visiteurs du 12 au 16 mai!

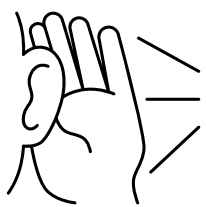


Comment se déroule une visite d'Agrément Canada ?

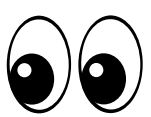
La méthode par traceur retenue par l'organisme comporte 4 étapes :



Consulter les dossiers et les documents : les visiteurs d'Agrément Canada consultent des dossiers et documents en fonction du processus prioritaire à l'étude.



Parler et écouter : les visiteurs rencontrent des intervenants, des usagers, des familles ou des partenaires qui sont liés au processus prioritaire qu'ils évaluent. Habituellement, ces discussions sont brèves et informelles.



Observer : les visiteurs observent les processus, les procédures et les activités de soins et services directs dans les secteurs de services.



Consigner : les visiteurs consignent leurs perceptions et leurs observations au sujet de ce qu'ils voient, entendent et lisent.

Dans quelle mesure les intervenants du CISSS des Îles sont-ils impliqués dans la démarche de l'agrément?

Les visiteurs d'Agrément Canada œuvrant sur le terrain observeront comment les choses se déroulent. Plusieurs employés du CISSS des Îles, tous secteurs confondus, seront questionnés par les visiteurs sur les pratiques de l'établissement.

Que se passe-t-il après les visites d'Agrément Canada ?

À la fin de l'exercice, un rapport d'Agrément Canada est remis au CISSS des Îles et est également transmis au ministère de la Santé et des Services sociaux (MSSS). Par la suite, s'il y a lieu, le CISSS doit s'assurer d'améliorer certains aspects de sa gestion, de répondre aux recommandations qui ont été émises et d'assurer que ce processus d'amélioration en continu se poursuive quotidiennement dans l'unique objectif : la qualité et la sécurité des services aux usagers!



Nouvelles mesures pour la saine gestion des matières résiduelles

Depuis plusieurs années, le CISSS des Îles s'est résolument engagé dans une démarche visant à promouvoir une gestion durable de ses matières résiduelles. Dans cette optique, nous souhaitons encourager activement la participation de chacun pour améliorer notre impact environnemental collectif.

Le CISSS des Îles a récemment mis en place des initiatives novatrices visant à promouvoir une gestion responsable de ses matières résiduelles. Ces mesures, axées sur la participation active de chacun, sont conçues pour renforcer notre engagement envers la durabilité environnementale.

Au sein du Maillon, plusieurs mesures récentes ont été mises en œuvre pour promouvoir une gestion plus responsable des matières résiduelles.

Voici un récapitulatif de ces nouvelles initiatives :

Tri à source transféré :



Désormais, nous introduisons le tri à source transféré, une approche où il est de la responsabilité de chacun de retirer les sacs des poubelles de bureau et de les disposer dans les îlots de tri prévus à cet effet. Cette mesure vise à encourager une participation active de tous les utilisateurs dans le processus de tri des déchets dès leur origine.

Nouvel îlot de tri dans la cage d'escalier :

Un nouvel îlot de tri a été installé dans la cage d'escalier, spécialement réservé au personnel permanent du CISSS. Afin de maintenir un environnement agréable, nous vous demandons de prioriser le compost dans la salle à manger pour les restes alimentaires tels que les trognons de pomme, contribuant ainsi à minimiser les mauvaises odeurs.

Poubelles noires en annexe pour espace de bureau :

En complément, des petites poubelles noires ont été ajoutées en annexe pour les espaces de bureau. Cette initiative vise à faciliter la gestion des déchets au niveau individuel tout en encourageant le tri sélectif.

Rappel important : Il est de la responsabilité de chaque individu de contribuer à la préservation d'un environnement propre et durable. Cela inclut l'entretien régulier des frigidaires dans les salles de pause, le démontage des grosses boîtes en carton et le maintien de bureaux aussi dégagés que possible.

Ces nouvelles mesures représentent un pas significatif vers une gestion des matières résiduelles plus responsable au sein du CISSS des Îles. Nous comptons sur l'engagement actif de chacun pour faire de ces initiatives un succès, renforçant ainsi notre impact positif au sein de la communauté et de l'environnement.

Parc de voitures électriques

Depuis 2015-2016, le CISSS s'est engagé dans l'électrification de sa flotte de voitures. À l'époque, c'est à travers la mise en service d'un parc de 14 voitures électriques, en partage autonome, que le CISSS a pu jeter les bases de l'optimisation des déplacements de ses employés, et surtout, d'amorcer un virage écoresponsable.

Depuis, le nombre d'employés demandés à se déplacer à des fins de travail est passé de 44 à 137 au terme de l'exercice 2022-2023. Afin de répondre à l'augmentation du nombre d'utilisateurs du parc, ainsi que pour assurer la réalisation des objectifs de développement durable du CISSS, 21 véhicules électriques seront ajoutés à la flotte de voitures actuelle, portant l'inventaire total de véhicules pour l'usage des employés à 35. Le projet, adopté par le comité de direction et le conseil d'administration, est un projet pour le bien collectif, répondant à la vision du gouvernement du Québec de lutter contre les changements climatiques, ainsi qu'à la volonté du CISSS des Îles d'être un leader en développement durable.

Les modalités d'utilisation du parc seront connues dans les prochaines semaines.



Jour de la terre

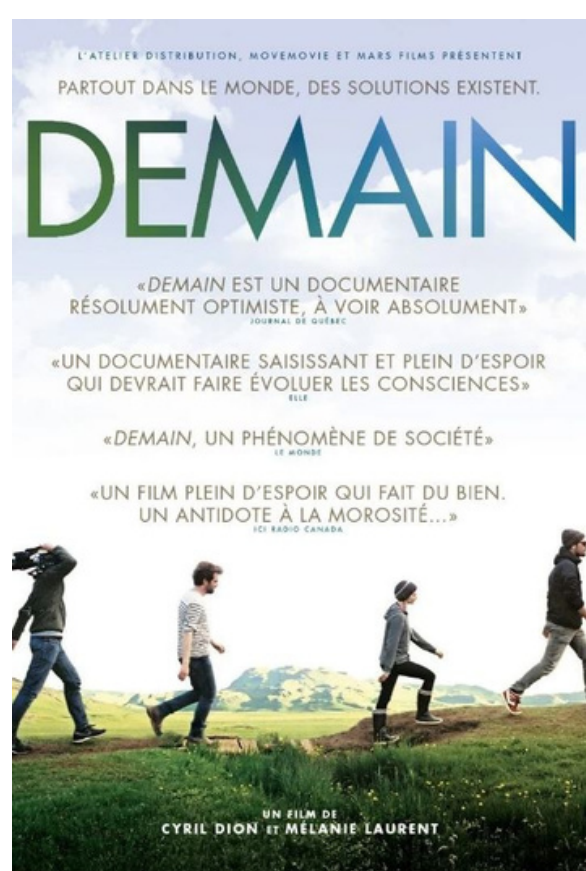


Le lundi 22 avril prochain sera le Jour de la Terre!

Dans le cadre de cet événement, nous souhaitons vous inviter à participer à une initiative spéciale visant à prendre soin de notre environnement local tout en encourageant la santé et le bien-être.

Nous lançons un appel à tous les membres du personnel, aux patients et à leurs familles pour qu'ils se joignent à nous pour ramasser les déchets autour de l'hôpital, sur la plage, le long des chemins et même sur leurs propres terrains. Nous encourageons chacun à se prendre en photo lors de cette action et à indiquer où ils ont nettoyé et la publier sur les réseaux sociaux avec le **#cleanlesiles**. Ensemble, nous pouvons avoir un impact positif sur notre communauté et sur notre planète.

De plus, nous aurons un kiosque à la cafétéria de l'hôpital pour présenter **Prescri-Nature** et pour discuter de l'impact du climat sur la santé. Prescri-Nature est une initiative qui vise à encourager le temps passé dans la nature pour améliorer la santé et le bien-être. Des recherches montrent que cette approche simple peut avoir des effets bénéfiques sur la santé physique et mentale, ainsi que sur la réduction du stress et des maladies chroniques.



Enfin, une présentation d'un **film** sur le thème du climat, soit "La Terre vue du cœur" de Iolande Cadrin-Rossignol ou "Demain" de Mélanie Laurent. L'endroit, l'heure et le choix du film seront bientôt annoncés par SOfilm Cinéma Parallèle. Restez à l'affût pour plus de détails!



Nous espérons que vous vous joindrez à nous pour célébrer le Jour de la Terre et pour prendre des mesures concrètes pour protéger notre planète et améliorer notre santé collective.

Ensemble, faisons une différence!

Info rougeole

Le ministère de la Santé et des Services sociaux nous informe que des cas de rougeole sont actuellement déclarés dans différentes régions du Québec. La rougeole est aussi présente dans de nombreux pays, ce qui permet de penser que le Québec est à risque d'une augmentation de cas pour quelques mois. Voici donc un rappel d'informations importantes pour les travailleurs de la santé.

Qui est protégé contre la rougeole ?

- Les personnes nées avant 1970 (1969 et moins)
- Les personnes nées entre 1970 et 1979 et qui sont des **travailleurs de la santé doivent avoir 2 doses de vaccins**
- Les personnes nées depuis 1980 qui ont reçu 2 doses de vaccins

Comment faire pour vérifier mon statut vaccinal ?

Nous demandons aux employés de bien vouloir remplir le formulaire de consentement afin qu'une vérification du statut vaccinal soit faite par l'infirmière du bureau de santé. En l'absence du consentement, il est de la responsabilité de l'employé de vérifier son statut vaccinal. Toutes les personnes qui ne sont pas considérées comme protégé **devraient se faire vacciner le plus rapidement possible.**

Où puis-je me faire vacciner ?

Si vous savez que vous n'êtes pas protégés contre la rougeole et que vous désirez la vaccination, téléphonez au poste 8484 et un rendez-vous vous sera donné avec une infirmière au CLSC.

LA ROUGEOLE EST UNE MALADIE
TRÈS CONTAGIEUSE

LA VACCINATION DEMEURE

LE MEILLEUR MOYEN DE SE PROTÉGER

Prix d'excellence : la candidature du CISSS retenue parmi les finalistes

La candidature Équipe de garde en mesures d'urgence, déposée l'automne dernier dans le domaine Soutien expert à l'amélioration des soins et des services des Prix d'excellence du réseau de la santé et des services sociaux, passe à l'étape de finaliste!

Évaluée par le jury ministériel, la candidature a été retenue, démontrant un haut niveau d'excellence selon les critères de sélection préétablis.

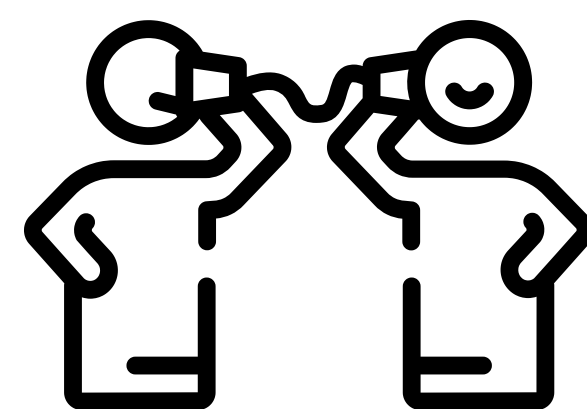
La candidature est donc transmise au jury national qui aura la responsabilité de recommander aux ministres les candidatures lauréates pour chacun des domaines de prix.

La cérémonie aura lieu en mai prochain.

Rappelons que l'an dernier, le CISSS des Îles était récipiendaire d'un Prix d'excellence dans la catégorie Développement durable grâce à son réseau de récupération de chaleur.



Histoires de téléphone...



Composition d'urgence dans les établissements du CISSS : 9-911

Pour éviter toute situation qui pourrait compromettre la santé ou la sécurité du personnel et des usagers, nous vous rappelons qu'il faut obligatoirement composer le 9 précédent tout numéro de téléphone, même le 911 et ce, à partir de tous les établissements du CISSS des Îles.

367 : indicatif régional de plus en plus répandu

Afin de répondre à la demande croissante de services de télécommunication au Québec, davantage d'indicatifs régionaux sont mis en place. Ainsi, un troisième indicatif régional est en vigueur depuis 2018 mais est de plus en plus utilisé depuis ces derniers mois dans l'archipel.

Avis aux personnes ayant à communiquer avec des usagers, leur famille ou autre :

L'indicatif régional 367 est attribué aux nouveaux numéros de téléphone, donc tout comme l'indicatif 418 ou 581, on ne doit pas précéder la composition du numéro par le 1 puisqu'il s'agit d'un numéro local. Comme habituellement, si ces numéros sont composés sur les lignes téléphoniques des établissements du CISSS, ils doivent être précédés du 9.

Obtention d'un service ou d'un soin -même processus pour tous-

Puisque la pratique de questionner des collègues de travail pour des raisons personnelles de santé est de plus en plus commune et;

- pour éviter de se prévaloir de l'avantage de la proximité,
- pour éviter de rendre les collègues mal à l'aise devant un enjeu de confidentialité et de priorité.

Il est bon de souligner que, tous comme les citoyens des Îles-de-la-Madeleine, les intervenants du réseau de la santé doivent suivre le processus approprié pour se prévaloir d'un service ou d'un soin offert par le CISSS des Îles.

Les professionnels de la santé et des services sociaux donneront assurément le meilleur service qui soit, tout comme celui rendu aux gens de la communauté.

En rappel :

- 👩‍⚕️ Si vous avez un médecin ou IPS de famille, vous pouvez composer le 418 986-6611 pour convenir d'un rendez-vous si le service est à la clinique IPS, ou contacter le GMF.
- 👩‍⚕️ Il est possible de vous enregistrer sur la liste d'attente d'un médecin de famille ou d'une infirmière praticienne spécialisée en visitant le www.gamf.gouv.qc.ca ou en contactant le 418 986-2121 poste 8422
- 👩‍⚕️ Le GAP est un service consacré aux personnes sans médecin de famille. Il est possible d'obtenir ce service en composant le 811 option 3, partout dans la province. L'option numérique vous dirigera vers le service de santé qui répondra le mieux à leur besoin <https://gap.soinsvirtuels.gouv.qc.ca/fr>



Accueille-moi sous ton toit! Devenir un milieu de vie



Parce que vous êtes employé du réseau de la santé, nous savons que prendre soin des autres fait déjà parti de votre quotidien.

« Faire la différence dans la vie de quelqu'un »

Savez-vous que le CISSS des îles recrute de façon continue des personnes des personnes souhaitant faire une différence dans la communauté en accueillant à leur domicile une clientèle adulte ayant une déficience intellectuelle ou physique, un trouble du spectre de l'autisme ou un problème de santé mentale?

En plus d'offrir le gîte et le couvert, les responsables de ressources ont pour rôle d'intervenir auprès des personnes qui leur sont confiées avec le soutien des intervenants du CISSS des Îles, qui assurent la formation et l'accompagnement.

Les responsables d'une ressource d'hébergement reçoivent, pour les services offerts, une rétribution financière établie par le ministère de la Santé et des Services sociaux et les diverses ententes collectives et nationales des regroupements de ressources d'hébergement.

Vous voulez en savoir plus?

Contactez Myriam Turbide, intervenante au contrôle de la qualité des services des ressources non institutionnelles au 418 986-2121 poste 8390



De l'amour dans l'air

Le Comité santé et mieux-être invitait les employés et médecins à porter des vêtements aux couleurs de la Saint-Valentin le 14 février dernier. L'équipe de la cafétéria préparait également un menu spécial bar à pâtes et des boissons chaudes étaient servies gratuitement! Syndicats et collègues ont distribué des sucreries et la garderie Le jardin des étoiles et le CHSLD ont aussi souligné la fête.





La Journée *Porte ton pyj* a de la relève au CISSS des Îles

Ce sont des enfants déjà très engagés qui évoluent au sein de la garderie intra-muros du CISSS des Îles, Le jardin des étoiles! En effet, les tout-petits ont porté le pyjama le vendredi 23 février et ont fait le tour des bureaux du CISSS des Îles pour récolter des dons pour Opération enfant soleil. Bravo également aux employés qui ont naturellement participé, pour la cause des enfants malades.



 **Merci pour vos dons**
Nous avons amassé
457.25\$



La Journée *du chandail rose*

Chaque année, le dernier mercredi de février marque la Journée du chandail rose au Canada. Cette journée, aussi connue sous le nom de Journée de lutte contre l'intimidation, vise à sensibiliser la population à l'intimidation à l'école, au travail, à la maison et en ligne. Le comité Santé Mieux-Être invitait les employés à porter un chandail rose le 28 février!



Midi mi-carême

Le Comité Santé Mieux-Être invitait les employés à deviner qui se cachaient sous les masques sur l'heure du dîner à la cafétéria, le 6 mars dernier.



Gagnants tirages mi-carême

JULIE DÉRASPE
1 CERTIFICAT-CADEAU DE 50\$

MYRIAM SOLOMON
1 CARTE DE 10 REPAS GRATUITS À LA CAFÉTÉRIA

MERCI À NOS MI-CARÊMES !
JOANIE RENAUD
JEAN-HUGO VIGNEAU
GAËTANE CHEVARIE

LES MEMBRES DE VOTRE COMITÉ SANTÉ MIEUX-ÊTRE

Le CISSS des Îles remet des bourses

Parmi les 34 finissants, deux diplômées au DEP en Santé et assistance en soins infirmiers (SASI) ont reçu chacune une bourse de 250 \$ du CISSS des Îles. Bravo!



Anne-Joëlle Leblanc reçoit une bourse, remise par la PDG Sophie Doucet



Chloé Chevarie reçoit une bourse, remise par la PDG Sophie Doucet

Nouveaux employés



Line Héroux,
coordonnatrice intérimaire
spécialisée en matière de proche aidance



Marie-Claude Hamel,
infirmière clinicienne



Johanie Aucoin,
préposée aux bénéficiaires



Pierrine Rivière,
infirmière auxiliaire



Frédérique Éloquin,
externe en inhalothérapie



Karine Ouellet,
infirmière



Ariane Bénard,
préposée à l'entretien ménager



Renée-Pier Chevarie,
orthophoniste



Jennifer Arseneau-Chevarie
assistante en réadaptation

Bienvenue!